



Passend Onderwijs Friesland

Handboek Basisondersteuning SWV Friesland

September 2022

Inhoudsopgave

Inleiding	3
Aspecten van de basisondersteuning	4
1. Een voldoende score op de basiskwaliteit van de inspectie	4
2. Het beleid voor de basisondersteuning is op orde	4
2a. <i>Schoolondersteuningsprofiel (SOP)</i>	4
2b. <i>Protocollen</i>	4
3. Ondersteuningsstructuur	5
3a. <i>Zeven principes van Handelingsgericht werken (inclusief samenwerking met ouders en ketenpartners)</i>	5
3b. <i>Hoorrecht leerling</i>	5
3c. <i>Doorgaande lijn (Voorschool-PO-VO)</i>	6
3d. <i>Inzet ondersteuningsmiddelen</i>	6
3e. <i>Integraal arrangeren – samenwerken met partners</i>	6
3f. <i>Monitoring effect aangeboden basis- en extra ondersteuning</i>	6
Ondersteuningsaanbod: op maat vanaf de eerste schooldag	7
Ondersteuning ter bevordering van de ontwikkeling van ...	
4. ...alle leerlingen	7
4a. ...de lees- en spellingsontwikkeling	8
4b. ...de rekenontwikkeling	9
4c. ...de (hoog)begaafde cognitieve en metacognitieve ontwikkeling	10
4d. ...de moeilijk lerende cognitieve ontwikkeling	11
4e. ...de sociaal-emotionele ontwikkeling en “leren leren”	12
4f. ...de fysieke ontwikkeling, zelfredzaamheid en belastbaarheid	13
Aspecten van de extra ondersteuning	14



Inleiding

Alle scholen binnen het samenwerkingsverband PO Friesland (SWV PO Friesland) zijn wettelijk verplicht om met elkaar af te spreken welke vormen van ondersteuning en voorzieningen iedere school moet bieden en/of hebben. Dit ondersteuningsniveau dat minimaal van alle scholen binnen ons samenwerkingsverband wordt verwacht, noemen we de basisondersteuning. Elk deelnemend schoolbestuur is zelf verantwoordelijk voor de kwaliteit, de uitvoering en de organisatie van de ondersteuning op de eigen scholen.

Ambities samenwerkingsverband

Het SWV PO Friesland heeft met de aangesloten schoolbesturen de volgende doelen opgesteld:

- Leerlingen gaan vaker samen, dichtbij huis, naar school: inzetten op inclusiever onderwijs wat resulteert in hogere deelname in het regulier onderwijs.
- De samenwerking tussen het gespecialiseerd onderwijs en het reguliere basisonderwijs is versterkt.

Doelstelling van dit handboek

Het handboek maakt duidelijk welke ondersteuning onder de basisondersteuning valt. Deze (concrete) beschrijving helpt ouders, scholen en ketenpartners om te weten 'wat' zij kunnen verwachten van alle scholen binnen het samenwerkingsverband. Op welke manier scholen de basisondersteuning concreet inrichten, het 'hoe', is aan de school en het schoolbestuur zelf.

Leeswijzer

Dit handboek beschrijft allereerst de aspecten van basisondersteuning, waarbij wordt ingegaan op basiskwaliteit en beleid. Vervolgens wordt de ondersteuningsstructuur voor de scholen van het samenwerkingsverband PO Friesland omschreven. Tot slot staat per thema de basisondersteuning en extra ondersteuning beschreven.

In het document worden de volgende afkortingen gehanteerd:

- Samenwerkingsverband Passend Onderwijs Friesland SWV PO Friesland
- Ontwikkelingsperspectiefplan OPP
- Schoolondersteuningsprofiel SOP
- Handelingsgericht werken HGW
- Ouders/verzorgers belast met het gezag Ouders
- Intern begeleider IB-er
- Centrum jeugd en gezin CJG
- Ernstige dyslexie ED
- Ernstige rekenwiskunde problemen en dyscalculie ERWD
- Onderwijsondersteuning zieke leerlingen OZL



Aspecten van de basisondersteuning

We spreken af dat de volgende vier aspecten binnen de basisondersteuning op iedere school zichtbaar zijn:

1. Een voldoende score op de basiskwaliteit van de inspectie

Goede onderwijsondersteuning begint met kwalitatief goed ingericht onderwijs. Onder basiskwaliteit wordt verstaan: de mate waarin de scholen voldoen aan de minimale eisen die gesteld worden aan de kwaliteit van 1) het leerstofaanbod, 2) de onderwijstijd, 3) het pedagogisch-didactisch handelen van leerkrachten, 4) het schoolklimaat, 5) de leerlingenzorg en 6) de leerprestaties. Deze eisen gelden voor alle scholen en zijn terug te vinden in het [onderzoekskader van de onderwijsinspectie](#).

- We spreken af dat elke school minimaal een voldoende scoort op de kwaliteitsgebieden uit het Onderzoekskader 2021 PO van de onderwijsinspectie.

2. Het beleid voor de basisondersteuning is op orde

Om voor het schoolpersoneel en ouders duidelijk te maken wat we op elke school doen en waar we naar toe willen zijn de volgende beleidsdocumenten aanwezig op iedere school:

2a. Schoolondersteuningsprofiel (SOP)

Het SOP is overeenkomstig de geldende regelgeving verwerkt in een apart document of integraal opgenomen in de schoolgids. De volgende vragen worden hierin beantwoord:

- Wat zijn de vierjaarlijkse plannen van de school op passend onderwijs, rekening houdend met de bestuurlijke afspraken zoals verwoord in het Ondersteuningsplan?
- Op welk niveau scoort de school op de kwaliteitsgebieden van de onderwijsinspectie?
- Hoe wordt vormgegeven aan de basisondersteuning?
- Welke ondersteuning biedt de school, boven op de basisondersteuning?
- Hoe is de interne ondersteuningsstructuur georganiseerd? Wie doet wat, waarom, waar, hoe en wanneer van signalering tot leerlingbespreking en uitvoering van onderwijsarrangementen?
- Hoe is de externe ondersteuningsstructuur georganiseerd? Wie doet wat, waarom, waar, hoe en wanneer van signalering tot uitvoering van (complexe) onderwijs(zorg)arrangementen? Met welke partners werkt de school samen? Welke expertise is er buiten de school beschikbaar? Hoe wordt de extra ondersteuning en expertise georganiseerd?
- Wat is de specifieke expertise van de school? Waarin blinkt de school uit?
- Welke leerlingen plaatsen we wel of (nog) niet?

De medezeggenschapsraad van de school brengt, vóór definitieve vaststelling, advies uit over het SOP. Het schoolbestuur verzamelt de vastgestelde ondersteuningsprofielen van de eigen scholen en stuurt die door naar het samenwerkingsverband.

2b. Protocollen

Iedere school beschikt over en maakt gebruik van onderstaande protocollen. Landelijk zijn van protocol 1 t/m 5 formats opgesteld, die de scholen kunnen benutten bij de uitvoering.

Via klik op de link verschijnt nadere informatie. Aangezien (hoog)begaafdheid op dit moment een prominent thema is binnen het samenwerkingsverband, is dit protocol nader uitgewerkt in dit handboek.

Teamleden kennen de inhoud en kunnen de protocollen toepassen in de eigen onderwijspraktijk. De volgende protocollen zijn op elke school zichtbaar:

- 1 Protocol [leesproblemen en dyslexie](#)
- 2 Protocol [ernstige reken-wiskunde problemen](#)
- 3 Protocol [medische handelingen](#)
- 4 Protocol [sociaal veiligheid dat pesten tegengaat en zorgt voor sociale, fysieke en mentale veiligheid van de leerlingen](#)
- 5 Protocol [meldcode huiselijk geweld en kindermishandeling](#)
- 6 Protocol (hoog)begaafdheid

De school heeft beleid voor (hoog)begaafden met afspraken over:

- Visie en missie van de school op meer- en hoogbegaafdheid
- Intakeprocedure gericht op onderkenning van alle kinderen met een potentiële ontwikkelingsvoorsprong, specifiek bij (aangemelde) peuters/kleuters



- Wijze van structurele vroegtijdige signalering van leerlingen met een ontwikkelingsvoorsprong
- Instrumenten t.b.v. de signalering van leerlingen met een ontwikkelingsvoorsprong
- Specifieke kerndoelen en referentieniveaus voor hoogbegaafde leerlingen
- Beschrijving leerstof gebonden aanpak: differentiëren (bijv. compacten, verrijken en versnellen)
- Borgen contacten met peers
- Eigenaarschap en communicatie tussen school/ouders/leerling
- Borgen van HB-kennis binnen eigen organisatie

3. Ondersteuningsstructuur

Een goede ondersteuningsstructuur op school zorgt ervoor dat ondersteuningsvragen van leerlingen tijdig gesignaleerd worden en dat er vanuit die signalering zo snel mogelijk passende ondersteuning wordt geboden. Dat vraagt om een handelingsgerichte basishouding in het team en om pedagogisch partnerschap met ouders en belangrijke ketenpartners als de jeugdhulpverlening, jeugdgezondheidszorg en het speciaal (basis)onderwijs.

Een aantal elementen van de ondersteuningsstructuur komt reeds voor in het waarderingskader van de inspectie onder kwaliteitsgebied 'OP6 Samenwerking' en in het schoolondersteuningsprofiel van de school. Omdat de ondersteuningsstructuur voorwaardelijk is voor het bieden van goede ondersteuning, werken we een aantal elementen gedetailleerder uit binnen de basisondersteuning.

3a. Zeven principes van Handelingsgericht werken (inclusief samenwerking met ouders en ketenpartners)

De principes van Handelingsgericht werken (HGW) staan in ons samenwerkingsverband centraal. Afgesproken is dat alle scholen die bij het samenwerkingsverband zijn aangesloten, handelingsgericht werken. Handelingsgericht werken stelt de school in staat onderwijs goed af te stemmen op de onderwijsbehoeften en onderwijsomgeving van de leerling. In deze doelgerichte, systematische, cyclische en transparante manier van werken ligt de focus op wat er goed gaat en in welke situatie. Die positieve aspecten bieden perspectief: dat wat goed gaat, wordt verder uitgebreid. Dat gebeurt in samenwerking met de leerling, de ouders en zo nodig met specialisten.

De zeven uitgangspunten van Handelingsgericht Werken zijn als volgt:

- 1 De werkwijze is doelgericht;
- 2 Het gaat om de wisselwerking en afstemming;
- 3 Onderwijsbehoeften van kinderen staan centraal;
- 4 Leerkrachten maken het verschil, ouders doen er evenzeer toe;
- 5 Positieve aspecten van leerlingen, leerkrachten en ouders zijn van groot belang;
- 6 Schoolteams, leerlingen, ouders en ondersteuners werken constructief samen;
- 7 De werkwijze is systematisch en transparant (planmatig).

We spreken het volgende af:

- Iedere school werkt volgens de principes van HGW.
- Het schoolteam heeft kennis van HGW en past dit toe in het handelen. De school faciliteert teamleden hun handelingsgerichte vaardigheden te ontwikkelen.
- Overleggen met specialisten in en buiten de school en ouders zijn ook naar deze principes voorbereid, uitgevoerd en geëvalueerd.
- Teamleden reflecteren op hun eigen rol en het effect van hun handelen op de behoeften van de leerling. Directies/intern begeleiders maken dit onderdeel van hun gesprekken met het personeel.
- Alle bij het onderwijs betrokken professionals werken samen met ouders/verzorgers/voogd. Ze betrekken hen als ervaringsdeskundigen en partner bij de analyse van de situatie en het bedenken en uitvoeren van de aanpak. Ouders zijn in principe altijd aanwezig bij voor ouders belangrijke besprekingen over hun kind.
- Alle bij het onderwijs betrokken professionals werken samen met de leerlingen. Ze betrekken hen waar mogelijk bij de analyse, formuleren samen doelen en benutten de ideeën en oplossingen van leerlingen.

3b. Hoorrecht leerling

Volgens de wet hebben leerlingen van alle leeftijden hoorrecht. Dat betekent dat leerlingen actief betrokken worden bij- en meepraten over hoe hun eigen ondersteuning eruit komt te zien, op een wijze passend bij de leeftijd.



3c. Doorgaande lijn (Voorschool-PO-VO)

- Elke school draagt zorg voor het in kaart brengen van de onderwijsbehoeften van de leerling na aanmelding.
- Binnen 6 weken, met maximale uitloop tot 10 weken, na aanmelding arrangeert de school, in samenspraak met ouders, een passend aanbod voor de leerling.
- Elke leerkracht draagt zorg voor een goede overdracht naar de leerkracht van het volgende leerjaar.
- Elke school draagt zorg voor het in kaart brengen van de onderwijsbehoeften van de leerling voor de overdracht bij doorstroom naar een andere school. Ouders en leerling worden betrokken bij de beschrijving van de onderwijsbehoeften en de overstap. De mening van de ouders en leerling doet ertoe!

- Elke school werkt nauw samen met andere scholen in de wijk of gemeente. Mogelijkheden tot overplaatsing van leerlingen naar een andere reguliere basisschool, of een dagdeel/-en onderwijs volgen op een andere school, indien het aanbod op de school in de buurt passender is, wordt onderzocht. Ook hierbij worden ouders en leerling nauw betrokken.
- Elke school benut expertise uit het speciaal (basis) onderwijs. Dit kan onder andere zijn om te sparren of voor observatie wanneer nodig.

3d. Inzet ondersteuningsmiddelen

Iedere school zet de ondersteuningsmiddelen, die door het samenwerkingsverband zijn toegewezen, gericht in op activiteiten passend bij het beleid van het samenwerkingsverband.

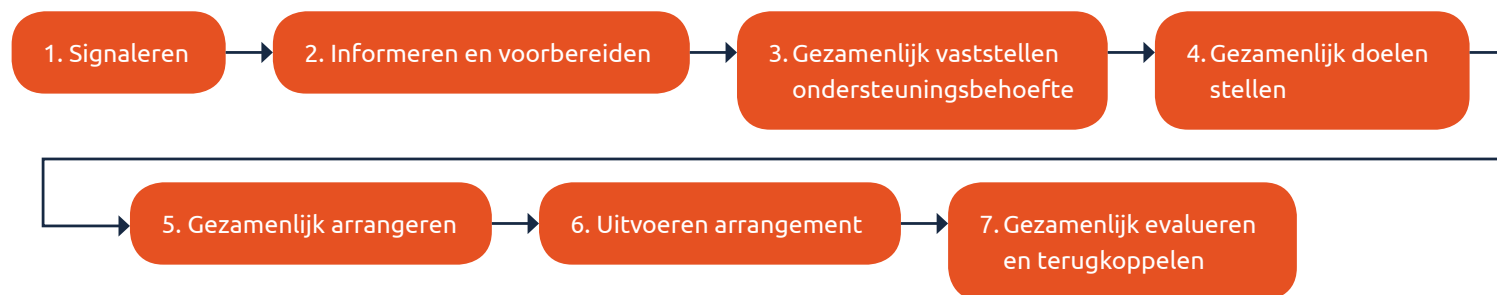
3e. Integraal arrangeren – samenwerken met partners

Wanneer er een combinatie van onderwijs en zorg nodig is, wordt er integraal gearrangeerd. Dit betekent dat het sociale team benaderd wordt om mee te denken in casuïstiek op basis van consultatie en advies. Het kan ook zijn dat een kind al in beeld is bij het wijk- en gebiedsteam. Het wijk- en gebiedsteam betreft dan de school bij het proces. Gezamenlijk wordt er een plan gemaakt en uitgevoerd (gearrangeerd). Onderstaand schema* kan helpend zijn bij de uitvoering.

3f. Monitoring effect aangeboden basis- en extra ondersteuning

Elke school monitort het effect van de aangeboden basis- en extra ondersteuning. Dit wordt gebruikt voor het kwaliteitsbeleid van het samenwerkingsverband, waarbij jaarlijks met de samenwerkende schoolbesturen in beeld wordt gebracht welke ondersteuning wordt ingezet door scholen en voor welke ondersteuningsvragen nog geen aanbod voorhanden is.

* Schema Integraal arrangeren



Ondersteuning ter bevordering van de ontwikkeling van **alle leerlingen**

Ondersteuningsaanbod: op maat vanaf de eerste schooldag

4. Beschikbare ondersteuning

- Na mondelinge of schriftelijke aanmelding door ouders/verzorgers brengt de school binnen 6 weken de onderwijsbehoeften van de leerling in kaart en arrangeert de school passend aanbod. Bij uitzondering, en mét onderbouwing, is uitloop tot maximaal 10 weken na aanmelding mogelijk. Vakantieperioden tellen mee in deze aantallen.
- Leerkrachten bieden structureel didactische differentiatie (instructie, feedback, oefening) vanaf groep 1 op minstens 3 niveaus.
- De school beschikt over lesmateriaal dat aansluit bij differentiatie in de lesstof.
- De lessen zijn effectief, aansprekend, doelmatig en interactief.
- In elke bouw is een bewuste aanpak t.a.v. de differentiatie in dagrooster, lesdoel, taak (dag en/of week) en instructie.
- De school volgt, analyseert en evalueert systematisch, minstens 2 x per jaar, de leerling ontwikkeling van de leerling met een leerlingvolgsysteem. De informatie wordt gebruikt bij de invulling en bijstelling van het aanbod. Op maat-toetsen, passend bij de leerling, wordt ingezet en hiaten gesignaleerd.
- Voor leerlingen die extra ondersteuning nodig hebben, stelt de school, in samenspraak met ouders en de leerling, een Ontwikkelperspectiefplan op (OPP) van de leerling. Het OPP wordt minstens tweemaal per jaar met de ouders en de leerling geëvalueerd en bijgesteld.
- De school schakelt externe specialisten in; indien nodig en onderwijs gerelateerd.
- De school kan (in de school of erbuiten) beschikken over een aparte ruimte voor begeleiding van individuele of kleine groepen leerlingen. Desgewenst maakt de school hierbij afspraken met andere scholen in de buurt of het schoolbestuur.



Ondersteuning ter bevordering van de lees- en spellingsontwikkeling

4a. Beschikbare expertise

- Leerkrachten zijn in staat om lees- en spellingsproblemen, welke kenmerkend kunnen zijn voor dyslexie, te signaleren. De school is in staat om tijdig en adequaat (met hulp van collega's of externe professionals) op deze signalen te reageren.
- De school kan, eventueel in samenwerking met het schoolbestuur, een beroep doen op een taal/lees- of dyslexiespecialist (bv. een intern begeleider met deze specialisatie, remedial teacher of een externe specialist), die leerkrachten kan adviseren over ondersteuningsbehoeften op het gebied van lezen, spelling en dyslexie.
- De school is in staat ouders te verwijzen naar de juiste partijen voor een diagnose en behandeling (ondersteuningsniveau 4).

Beschikbaar aanbod

- De school is in staat om leerlingen te ondersteunen met ondersteuningsbehoeften op het gebied van lezen en spelling en dyslexie op ondersteuningsniveau 1 (goed lees- en spellingsonderwijs in de klas), ondersteuningsniveau 2 (extra begeleiding in de klas) en ondersteuningsniveau 3 (specifieke leerlinggerichte interventie) volgens de [Protocollen Leesproblemen en Dyslexie](#). Voor uitleg van de verschillende ondersteuningsniveaus, zie afbeelding van Dyslexie Centraal hiernaast.
- De school is in staat om een leerlingdossier op te bouwen dat bruikbaar is als onderbouwing voor diagnostiek en behandeling van Ernstige Dyslexie (ED).

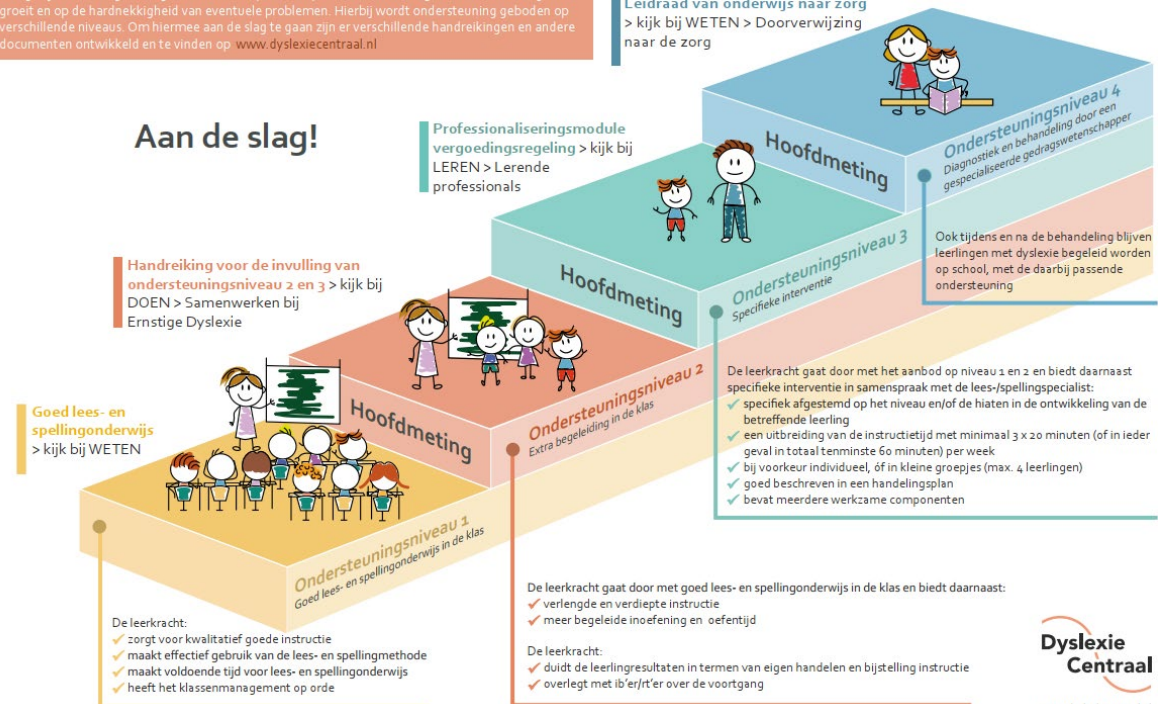
N.B. Wat valt niet onder de basisondersteuning?

- Ernstige Dyslexie (ED) valt niet onder de basisondersteuning. De ondersteuning hiervoor (ondersteuningsniveau 4) wordt na diagnose ingezet door een specialistische zorgaanbieder en bekostigd door de gemeente.
- Specialistische dyslexiebehandeling door een particuliere organisatie voor leerlingen zonder de diagnose ED valt niet onder de basisondersteuning.
- Logopedische ondersteuning ter bevordering van de taalontwikkeling, valt onder het basisaanbod van de zorgverzekeraar.

Ondersteuning bij lezen en spellen op school

Bij leerlingen met lees- en spellingproblemen is intensieve en passende begeleiding in het onderwijs nodig. Tijdens de begeleiding komt er zicht op het tempo waarin de vaardigheid van de leerling groeit en op de hardnekkigheid van eventuele problemen. Hierbij wordt ondersteuning geboden op verschillende niveaus. Om hiermee aan de slag te gaan zijn er verschillende handreikingen en andere documenten ontwikkeld en te vinden op www.dyslexiecentraal.nl

Leidraad van onderwijs naar zorg
> kijk bij WETEN > Doorverwijzing naar de zorg



Ondersteuning ter bevordering van de rekenontwikkeling

4b. Beschikbare expertise

- Leerkrachten zijn in staat om (ernstige) rekenwiskunde-problemen, welke mogelijk kenmerkend kunnen zijn voor dyscalculie, te signaleren. De school is in staat om tijdig en adequaat (met hulp van collega's of externe professionals) op deze signalen te reageren.
- Elke school kan, eventueel in samenwerking met het schoolbestuur, een beroep doen op een rekenspecialist (bv. een intern begeleider met deze specialisatie, remedial teacher of specialist van buitenaf), die leerkrachten kan adviseren over ondersteuningsbehoeften op het gebied van rekenen, wiskunde en dyscalculie.
- Elke school is in staat, eventueel in samenwerking met het schoolbestuur, ouders te verwijzen naar de juiste partijen voor een diagnose (ERWD-indicatie tot en met groep 5 of dyscalculieverklaring vanaf groep 6) en behandeling voor dyscalculie (ondersteuning **fase rood**).

Beschikbaar aanbod

- Elke school is in staat om leerlingen met ondersteuningsbehoeften op het gebied van rekenen, wiskunde en dyscalculie passende ondersteuning en begeleiding te bieden in **fase groen** (goed gedifferentieerd rekenonderwijs in de klas), **fase geel** (begeleiding van leerlingen met geringe rekenwiskunde problematiek op specifieke deelgebieden) en **fase oranje** (begeleiding ernstige rekenwiskunde problematiek) volgens het [Protocol Ernstige Reken-Wiskundeproblemen en Dyscalculie](#) (ERWD). De school beschikt over dit protocol en teamleden kennen de inhoud en passen het protocol toe in het werkveld. De bovengenoemde fases staan beschreven in onderstaande afbeelding:

N.B. Wat valt niet onder de basisondersteuning?

- Het ondersteunen van leerlingen in **fase rood** van het protocol ERWD valt niet onder de basisondersteuning. Voor het ondersteunen van leerlingen in deze fase geldt dat een specialistisch (extern) behandelaar in overleg met de school komt tot een handlingsplan (als onderdeel van een OPP).



Ondersteuning ter bevordering van de (hoog)begaafde cognitieve en metacognitieve ontwikkeling

4c. Beschikbare expertise

Binnen ieder schoolteam is er kennis van:

- Perspectieven op (hoog)begaafdheid en begaafde leerlingen
- Vroegtijdig signaleren: herkennen en erkennen van (mogelijk) (hoog)begaafde leerlingen
- Onderwijsbehoeften van leerlingen met een (mogelijke) ontwikkelingsvoorsprong en kenmerken van hoogbegaafdheid
- Divergent differentiëren: inspelen op verschillen in leertempo, leervoorkeuren, leerpotentieel en interesses van leerlingen met kenmerken van hoogbegaafdheid. Een combinatie van divergente vormen van differentiatie, waarbij leerlingen afwisselend samenwerken in homogene en heterogene groepen, kan zorgen voor optimale leermogelijkheden voor alle leerlingen.
- Bevorderen van leerhouding/metavaardigheden/executieve vaardigheden van (hoog)begaafde leerlingen.
- De routekaart HB van het samenwerkingsverband.

Elke school is in staat om:

- In kaart te brengen welke leerstof een leerling al beheerst en welke doelen en vaardigheden nog niet.
- Divergent te differentiëren (rekening te houden met verschillen in leertempo, leervoorkeuren, leerpotentieel en interesses)
- Te verrijken: uit te dagen door complexe opdrachten, die beroep doen op het hogere-orde-denken. Verrijking wordt onderverdeeld in het verdiepen van de kernvakken en verbreden (uitbreiden) van de lesstof.
- Te compacten van één of meerdere kernvakken (rekenen, taal, spelling, lezen): overslaan van overbodige herhalings- en oefenstof. Bij compacten wordt ongeveer 50-75% van de oefenstof geschrapt, en circa 75-100% van de herhalingsstof.
- Te kijken naar de wenselijkheid en mogelijkheden om te versnellen voor bijv. een vakgebied of door een klas over te slaan (maar niet als enige interventie)
- Te werken aan de mindset en motivatie (zelfdeterminatietheorie) en metacognitie.

Beschikbaar aanbod

- De school kan, eventueel in samenwerking met scholen in de wijk of het schoolbestuur, een beroep doen op een specialist hoogbegaafdheid. Deze specialist of coördinator hoogbegaafdheid ondersteunt het team bij het vroegtijdig signaleren en denkt mee over het vormgeven van het onderwijsaanbod. Ook heeft deze specialist kennis van de sociale kaart (jeugdhulpverleners met specialisme HB) en draagt bij aan de kwaliteitsontwikkeling van de onderwijsprofessionals en het aanbod.
- De school is in staat om op regelmatige basis, al dan niet op bestuursniveau, contactmomenten en samenwerkmomenten voor leerlingen met kenmerken van hoogbegaafdheid te realiseren (peer contact).
- De school beschikt over methodieken en materialen ten behoeve van het werken met leerlingen met kenmerken van hoogbegaafdheid.



Ondersteuning ter bevordering van de moeilijk lerende cognitieve ontwikkeling

4d. Beschikbare expertise

Elke leerkracht heeft kennis van:

- Moeilijk lerende en beneden gemiddelde cognitieve ontwikkeling
- Signaleren: herkennen en erkennen van moeilijk lerende leerlingen
- Onderwijsbehoeften van moeilijk lerende leerlingen
- Divergent differentiëren: inspelen op verschillen in leertempo, leervoorkeuren, leerpotentieel en interesses van leerlingen met moeilijk lerende cognitieve ontwikkeling. Een combinatie van divergente vormen van differentiatie, waarbij leerlingen afwisselend samenwerken in homogene en heterogene groepen, kan zorgen voor optimale leeromstandigheden voor alle leerlingen.
- Bevorderen van leerhouding, zelfvertrouwen en zelfredzaamheid van moeilijk lerende leerlingen
- Vroegtijdig, vanaf groep 1, signaleren van leerlingen met een moeilijk lerende en beneden gemiddelde cognitieve ontwikkeling. Deze signalen worden met ouders besproken. School is in staat om tijdig en adequaat (met hulp van collega's of externe professionals) op deze signalen te reageren.
- Gedifferentieerde instructie en is in staat om gedifferentieerde instructie afgestemd op de specifieke behoeften van deze leerlingen te geven.
- Eigen leerlijnen en is in staat om, samen met de IB-er en/of de orthopedagoog, voor een leerling een eigen leerlijn op te stellen.
- De expertise die het Steunpunt Onderwijs-Noord kan bieden. Indien nodig vraagt de school expertise aan bij het Steunpunt Onderwijs-Noord.

Beschikbaar aanbod

- De school kan ondersteuning inzetten bij leerachterstanden en hiaten in de leerontwikkeling.
- De school beschikt over remediërende methoden.

N.B. Wat valt niet onder de basisondersteuning?

- Onderwijs aan- en begeleiding van leerlingen die naast een moeilijk lerende cognitieve ontwikkeling, tevens zeer intensieve ondersteuningsvragen hebben op het gebied van sociaal-emotionele ontwikkeling valt niet onder de basisondersteuning.
- Onderwijs aan- en begeleiding van leerlingen met een zeer moeilijk lerende ontwikkeling valt niet onder de basisondersteuning. Wel spreken we af dat scholen dit met behulp van extra ondersteuning moeten kunnen realiseren. Scholen worden expliciet aangemoedigd om zich hierin te ontwikkelen, zodanig dat dit in de nabije toekomst wél onderdeel van de basisondersteuning kan worden.



Ondersteuning ter bevordering van de sociaal-emotionele ontwikkeling en “leren leren”

4e. Beschikbare expertise

- Elke school biedt kwalitatief goed klassenmanagement in alle groepen.
- Elke school faciliteert collegiale consultatie om het handelen van de leerkracht te versterken.
- Leerkrachten realiseren een voorspelbare en overzichtelijke leeromgeving.
- Binnen de school is sprake van een veilig pedagogisch klimaat om leerlingen met extra onderwijs- of ontwikkelingsbehoeften op te vangen.
- Leerkrachten zijn bekend met de sociaal-emotionele ontwikkeling en de vaardigheden die je nodig hebt om te “leren leren,” herkennen en erkennen deze bij het kind en kunnen onderwijsaanpassingen doen om lichte ondersteuningsvragen structureel te beïnvloeden voor de ontwikkelingslijnen van het sociaal-emotioneel leren.
- De school kan een beroep doen op een gedragsspecialist die leerkrachten kan adviseren over extra ondersteuningsbehoeften op het gebied van gedrag, sociaal-emotionele ontwikkeling en “leren leren.” Dit kan een personeelslid zijn met een extra cursus/opleiding voor internaliserend- en externaliserend gedrag, een schoolmaatschappelijk werker, of orthopedagoog/psycholoog. De school heeft deze expertise in principe zelf in huis en/of weet deze in samenwerking met het schoolbestuur in huis te halen.
- Elk schoolbestuur faciliteert het schoolteam om expertise te vergroten op gebied van pedagogisch handelen.

Beschikbaar aanbod

- De school zet in op preventie van gedragsproblemen door het hanteren van heldere (gedrags)regels en voorbeeldgedrag van leerkrachten.
- Scholen maken gebruik van een sociaal-emotioneel leerlingvolgsysteem om de sociaal-emotionele ontwikkeling van leerlingen te volgen.
- De school maakt gebruik van een programma/ aanpak op het gebied van sociale veiligheid en het voorkomen en aanpakken van gedragsproblemen.
- De school is in staat om leerlingen te begeleiden met lichte ondersteuningsbehoeften op het gebied van zowel internaliserend- als externaliserend gedrag, werkhoudingsproblemen en onderpresteren.
- De school is in staat om ondersteuning en begeleiding te bieden om het “leren leren” van leerlingen te bevorderen.
- De school zoekt samenwerking met de jeugdhulpverlening en jeugdgezondheidszorg over doorverwijzing naar relevant aanbod en trainingen (bv. weerbaarheid, faalangst, etc.).



Ondersteuning ter bevordering van de fysieke ontwikkeling, zelfredzaamheid en belastbaarheid

4f. Beschikbare expertise

- Het organiseren van passende ondersteuning vindt altijd plaats in samenwerking met betrokken instanties als de gemeente, jeugdhulpaanbieders, zorgkantoor¹ en zorgverzekering.
- Elke school maakt, indien van toepassing, gebruik van het landelijk netwerk Ziezon. Een consulent OZL wordt betrokken voor advies over aanpassingen van het onderwijs, wanneer er sprake is van een chronisch zieke leerling of een leerling die in het ziekenhuis is opgenomen.
- Indien nodig vraagt de school expertise aan bij bijvoorbeeld het Steunpunt Onderwijs-Noord.

Beschikbaar aanbod

- De school is in staat om te organiseren dat, met toestemming van ouders, de volgende medische handelingen die niet vragen om een BIG-registratie uitgevoerd kunnen worden: toedienen van orale medicatie (w.o. 'puffen'), geven van sondevoeding, toedienen van diabetesmedicatie en controle van glucosewaarden.
- De school is in staat om afspraken met ouders omtrent en met expliciete toestemming van ouders voor uitvoering van medische handelingen of het toedienen van medicijnen vast te leggen in een overeenkomst of verklaring.

- Het beleid van de school wat betreft medische handelingen staat opgenomen in het een protocol medisch handelen en medicijnvertrekking. Hierin staat tenminste:
 - Wat te doen als een leerling ziek wordt op school.
 - Wat te doen met het bewaren en toedienen van medicijnen.
 - Wat te doen met het uitvoeren van medische handelingen (niet-BIG en BIG).
- De school is in staat om een langdurig zieke leerling op een alternatieve wijze te betrekken bij de dagelijkse didactische, pedagogische en sociale onderwijspraktijk (bv. met Klasgenoot/KlasseContact). Uitgangspunt is dat er voor de leerling ondanks de ziekte sprake blijft van een zo optimaal mogelijke doorgaande (leer)lijn op sociaal en onderwijskundig gebied.

Mogelijkheden voor de fysieke ruimte

- Elke school beschikt over een afgesloten plek voor het bewaren van medicijnen en heeft afspraken gemaakt over het beheer hiervan.
- De school kan (in de school of erbuiten) beschikken over een aparte ruimte waar behandelingen (bv. logopedie) en medische handelingen (door eigen personeel of externen) kunnen worden uitgevoerd.
- De school is toegankelijk voor leerlingen met een lichamelijke of motorische beperking, waaronder tenminste wordt verstaan: rolstoeltoegankelijkheid van het gebouw, aanwezigheid van een (trap)lift en de aanwezigheid van aangepast sanitair².

Randvoorwaarden

Leerkrachten kunnen (onder arbeidsrecht) nooit verplicht worden tot het uitvoeren van een medische handeling, ook al is het een afspraak binnen de basisondersteuning. Voor de bovenstaande afspraken met betrekking tot medische handelingen geldt dus altijd: ja, tenzij.

N.B. Wat valt niet onder de basisondersteuning?

- Medische handelingen die vragen om een BIG-registratie (voorbehouden handelingen) vallen niet onder de basisondersteuning. Als de school in staat is een/enkele van deze handelingen uit te voeren (als een BIG-geregistreerde professional een leerkracht hiertoe bekwaam acht), neemt zij dit op in het protocol medisch handelen. Uitvoeren van voorbehouden handelingen vereist altijd toestemming van de ouders.
- (Fysieke) aanpassingen voor leerlingen met een visuele (cluster 1) of auditieve/communicatieve beperking (cluster 2) vallen niet onder de basisondersteuning. Deze aanpassingen worden in principe gerealiseerd in samenspraak met (ambulant begeleiders) van cluster 1 (Visio) en cluster 2 (Kentalis).
- NT2 leerlingen hebben de mogelijkheid om onderwijsaanbod op de taalscholen te volgen.

¹ Een zorgkantoor is ervoor verantwoordelijk dat iedereen met een indicatie voor de Wet Langdurige zorg, de Wlz, de zorg krijgt die hij of zij nodig heeft.

² De enige uitzondering op deze verplichting betreft situaties waarin het **bestaande** schoolgebouw dusdanige beperkingen kent in ruimte of constructie dat deze functionaliteiten simpelweg niet (veilig) te realiseren zijn.



Aspecten van de extra ondersteuning

a. Ontwikkelingsperspectiefplan altijd opstellen bij inzet extra ondersteuning

Wanneer een leerling extra ondersteuning krijgt, wordt er voor de leerling een ontwikkelingsperspectiefplan (OPP) opgesteld. Reguliere scholen hoeven geen OPP op te stellen voor ondersteuning die valt onder de basisondersteuning. Er hoeft dus ook geen OPP verplicht opgesteld te worden voor leerlingen met bijvoorbeeld een eigen leerlijn indien dit onder de basisondersteuning valt. Het is wel wenselijk om alvast een OPP op te stellen.

Het OPP bestaat uit:

- De verwachte uitstroombestemming van de leerling
- De onderbouwing van de verwachte uitstroombestemming van de leerling (met in elk geval een weergave van de belemmerende en bevorderende factoren)
- Een beschrijving van de te bieden ondersteuning en begeleiding en - indien aan de orde - de afwijkingen van het (reguliere) onderwijsprogramma.

b. Ontwikkelingsperspectiefplan, die valt onder de extra ondersteuning, altijd registreren bij ROD

Het OPP van de leerling is gemaakt conform de geldende wet- en regelgeving. Elke school is verplicht om de begin- en einddatum van het OPP te registreren in het Register Onderwijsdeelnemers (ROD voorheen BRON). Zie voor meer informatie op de website van de [Inspectie van Onderwijs](#).

c. Altijd overleg met ouders en instemming door ouders op handelingsdeel OPP

Ouders en de leerling worden vroegtijdig en actief betrokken bij het opstellen, uitvoeren en evalueren van het OPP. Met ouders is op overeenstemmingsgericht overleg gevoerd, waarbij ouders ingestemd hebben met het handelingsdeel van het ontwikkelingsperspectief.

De school evalueert minimaal jaarlijks met de ouders het OPP, waarbij minimaal twee keer per schooljaar als wenselijk wordt geacht.

Soms heeft een leerling extra ondersteuning nodig. We spreken van extra ondersteuning als de basisondersteuning niet toereikend is. Om extra ondersteuning in te zetten zijn er middelen toegewezen aan de schoolbesturen. Ook is er ambulante hulp beschikbaar die ingezet kan worden. Het bepalen of een leerling in aanmerking komt voor extra ondersteuning in de eigen basisschool is een verantwoordelijkheid van het schoolbestuur van de school. Deze weegt af of de benodigde ondersteuning past binnen het schoolondersteuningsprofiel (SOP) van de school.

